



ШТУРМАНСКИЕ

ИНСТРУКЦИЯ ПО ЭКСПЛУАТАЦИИ
МЕХАНИЗМЫ 3105.79 и 3105



ШТУРМАНСКИЕ ПЕРВЫЕ В КОСМОСЕ

12 апреля 1961 года весь мир был потрясен сообщением о начале новой эры космических полетов. В этот день советский космонавт Ю.А.Гагарин облетел планету Земля на орбитальном космическом корабле «Восток». С собой в полет первый космонавт взял часы Штурманские, которые в условиях невесомости работали безупречно! Таким образом, часы Штурманские стали первыми часами, побывавшими в космосе!

ОБЩИЕ РЕКОМЕНДАЦИИ

Ваши часы ремонтпригодны, однако вскрывать крышку часов и производить ремонтные работы необходимо только в специализированных часовых мастерских. Часы являются сложным техническим прибором, требующим внимательного обращения.

Для сохранения точности хода часов и их надежного функционирования в течение всего срока службы, рекомендуется: носить часы с автоподзаходом на руке не менее 10 часов в день; оберегать часы от падений, резких ударов, воздействия сильных магнитных полей и химических продуктов.

ВОДОЗАЩИТА

Водонепроницаемость часов проверяется с помощью лабораторных тестов, в ходе которых часы подвергаются воздействию давления, сравнимого с давлением, которое испытывает пловец или ныряльщик, находящийся неподвижно на глубине. Но большинство водных видов спорта предполагают активные движения и перемещения в пространстве. Использование в условиях, отличных от лабораторных, может нарушить или свести к нулю водонепроницаемость часов.

Гарантировать пожизненную водонепроницаемость невозможно. Она может быть нарушена как по причине естественного старения прокладок, так и вследствие случайного удара заводной головки.

Мы рекомендуем Вам один раз в год производить проверку герметичности Ваших часов в одном из официальных сервисных центров.

Не водонепроницаемые часы

Если часы намокли или в них попала вода постарайтесь как можно быстрее обратиться в Сервисный Центр или к Торговому Представителю фирмы.

Водонепроницаемые часы

- Водонепроницаемые часы без указания избыточного давления или с указанным давлением 2 атм, 3 атм (2 бар, 3 бар или 20 м, 30 м) защищают от брызг или воды без какого-либо давления;
- Часы с указанной водонепроницаемостью 5 атм (5 бар, 50 м) защищают от атмосферных осадков.

- Часы с указанной водонепроницаемостью 10 атм (10 бар, 100 м) защищают от атмосферных осадков, их можно не снимать при принятии ванны, но в них нельзя плавать, прыгать с вышки или трамплина и заниматься серфингом.
- Часы с указанной водонепроницаемостью 20/30 атм (20/30 бар, 200/ 300 м) защищают от атмосферных осадков, их можно не снимать при плавании и нырянии, они допускают погружение с аквалангом на глубины, не требующие использование гелия.

Прежде чем пользоваться часами в воде, убедитесь что заводная головка находится в положении завода (у корпуса).

Не манипулируйте головкой и кнопками в воде или, когда часы мокрые. После пользования часами в морской воде, промойте их пресной водой и вытрите насухо.

Если принимаете душ с часами 5 атм (бар), или ванну с часами 10, 15, или 20 атм (бар) следите за следующим:

Не манипулируйте головкой и кнопками в мыльной воде или в шампуне.

Если Вы оставили часы в горячей воде они могут немного спешить или отставать. Однако точность хода восстановится при нормальной температуре.



Заводная головка

Производитель механизма:
ПОЛЕТ Россия.

Заводная головка часов имеет 2 фиксированных положения:

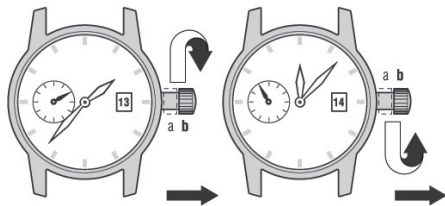
- a – завод пружины – заводная головка у корпуса;
- b – перевод стрелок и корректировка календаря – заводная головка выдвинута

ЗАВОД ЧАСОВ

- Вращая заводную головку по часовой стрелке, заведите пружину часов до упора.
- Допускается заводить часы возвратно вращательным движением заводной головки. В этом случае при вращении заводной головки против часовой стрелки будут слышны

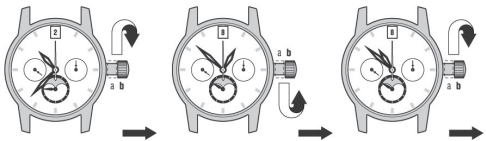
характерные щелчки, свидетельствующие о правильной работе заводного механизма.

- Не прикладывайте чрезмерных усилий к заводной головке, т.к. это может привести к поломке заводного механизма или заводной пружины.



УСТАНОВКА ВРЕМЕНИ И КАЛЕНДАРЯ

1. Вытяните заводную головку в положение перевода («b») и, вращая ее по часовой стрелке, переводите стрелки до тех пор, пока фаза луны на указателе не будет соответствовать текущей.
2. Вращая с помощью заводной головки стрелки против и по часовой стрелке в диапазоне 12 ч. (ночи) плюс 10...20 мин. → 11 ч. (вечера) минус 10...20 мин. → 12 ч. (ночи) плюс 10...20 мин., ускоренно переводите числа месяца до тех пор пока в окне календаря не появится текущее число.
3. Вращая заводную головку по часовой стрелке, установите текущее время.
4. Верните головку в положение завода «a» (у корпуса).



ПРИМЕЧАНИЕ: При переводе часовой стрелки следите за правильностью установки времени до или после полудня. Часы спроектированы так, что переключение календаря происходит один раз в сутки — в 12 ч. ночи. Перевод часовой стрелки через 12 часовую отметку характеризует устанавливаете Вы время до или после полудня. Если смена календаря произойдет, Вы будете устанавливать время до полудня, если нет — после полудня.

ВНИМАНИЕ! • Календарь в часах нужно корректировать вручную (ускоренно или простым переводом стрелок) в конце февраля и коротких (30-ти дневных) месяцев. • Во избежание смещения указателя фаз луны, желательно производить корректировку календаря ускоренно (знакопеременным вращением заводной головки в положении «b» во временном диапазоне, указанном выше)

УСТАНОВКА ФАЗЫ ЛУНЫ

Для установки фазы Луны перевести заводную головку в крайнее правое положение и путем вращения по часовой стрелке установить текущую фазу лунного календаря, соответствующую текущей дате лунного календаря.

ПРИМЕЧАНИЕ: После установки лунной фазы нужно откорректировать дату в окошке календаря, так как при переходе через полночь автоматически происходит смена даты. Это выполняется ускоренным методом — вращением стрелок в диапазоне цифр «1-10-1» (см. Установка числа месяца).

ГАРАНТИЯ

СОХРАНЕНИЕ КАЧЕСТВА ВАШИХ МАГНЕТИЗМ

Ваши часы могут остановиться в сильном магнитном поле. Не подвергайте их непосредственному воздействию сильных магнитных полей.

ЗАБОТА О КОРПУСЕ И БРАСЛЕТЕ

Повреждения корпуса и браслета могут быть вызваны пылью, влагой или потом – периодически протирайте их мягкой тканью.

УДАР И ВИБРАЦИЯ

Ваши часы не боятся легких ударов и вибрации. Старайтесь предохранить Ваши часы от падения на твердые поверхности и сильных ударов о

твердые предметы.

ТЕМПЕРАТУРА

Не подвергайте Ваши часы резким перепадам температуры (например, не оставляйте на солнце после пребывания в холодной воде), оберегайте от сильного нагревания или охлаждения (выше 60 градусов Цельсия или ниже нуля градусов Цельсия).

ХИМИКАТЫ

Оберегайте часы от попадания на них растворителей, ртути, косметических спреев, чистящих веществ, красителей.

ПРЕДОХРАНИТЕЛЬНЫЕ ПРОЗРАЧНЫЕ ПРОКЛАДКИ

Если при покупке часов на стекле,

торце заводной головки и крышке корпуса, находятся прозрачные предохранительные прокладки, обязательно снимите их перед началом эксплуатации, так как первая и вторая могут мешать считыванию показаний часов и логотипа на головке, а вторая вызывать раздражение кожи.

ПЕРИОДИЧЕСКАЯ ПРОВЕРКА

Рекомендуем проверять часы раз в 2...3 года. Для проверки Ваших часов обращайтесь к официальному торговому представителю фирмы или в Сервисный Центр, чтобы убедиться, что корпус, заводная головка, кнопки, прокладки, сальники и стекло в порядке.

Гарантия не распространяется на:

Срок службы элемента питания;

Естественный износ и старение (например, царапины на стекле; изменение цвета и/или структуры материала ремешка и неметаллических цепочек (кожаных, тканевых, каучуковых); отслаивание декоративных покрытий).

ГАРАНТИЙНЫЙ СРОК эксплуатации часов – 12 месяцев со дня продажи через розничную торговую сеть. Отметка о дате продажи производится в «**ГАРАНТИЙНОЙ КАРТЕ**».

В течение гарантийного срока регулировка, ремонт, замена сборочных единиц или механизма в целом производится бесплатно, если неисправность или отказ часов не являются следствием несчастного случая или неправильной эксплуатации часов.

Гарантийные обязательства не распространяются:

1. На стекло, браслет, ремешок, элементы крепления браслета (ремешка) к корпусу, элементы питания.
2. На повреждения, вызванные попаданием воды в часы, на крышке которых нет указания, что они «Водонепроницаемые» («WATER RESISTANT»)
3. На царапины и забоины на корпусе, возникшие в результате эксплуатации.
4. Если в гарантийной карте отсутствуют отметки о месте и времени покупки часов, подпись продавца и печать.
5. Если часы подвергались вскрытию или ремонту в организациях, не указанных в списке часовых мастерских, аккредитованных как гарантийные.
6. Если вместо оригинала паспорта (гарантийного талона) предъявлена его ксерокопия или фотокопия.
7. Если неисправность или разрушение часов произошли в результате стихийного бедствия (пожар, наводнение, землетресение).

СВЕДЕНИЯ О ПРОИЗВОДИТЕЛЕ

Произведено в России: ООО «Волмакс Групп»,
109147, Москва, ул. Марксистская, д. 34, корп. 5,
Тел./факс +7-495-911-32-10
info@sturmanskie.ru
www.sturmanskie.ru

Гарантийная мастерская и сервис центр:

Россия, 109147, Москва, ул. Марксистская, д. 34,
корп. 8,
Тел. +7(495)724-36-90